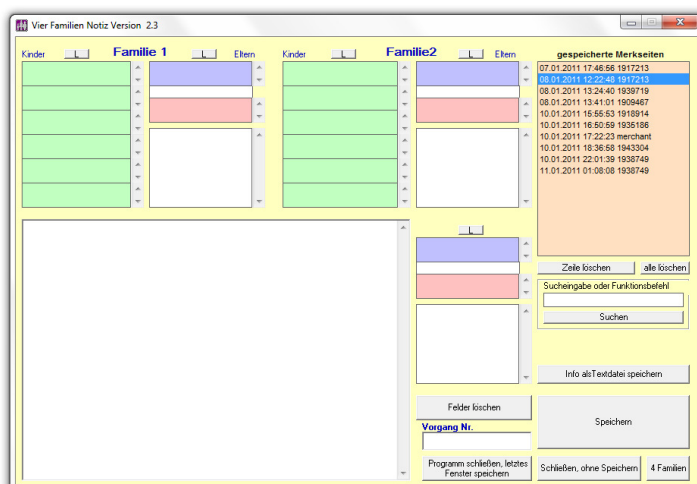
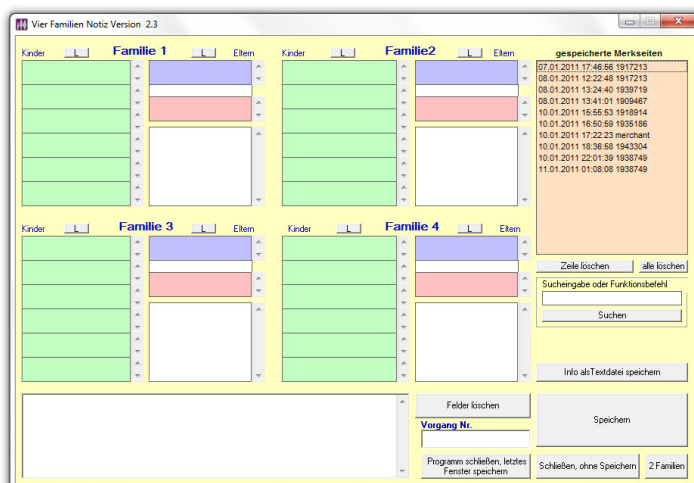


Beschreibung des Programmes VierFamilienMerken

In Genealogiedatenbanken, kommt es vor, dass Daten einzelner Personen und Familien mehrmals eingegeben sind. Es ist aber in den Genealogieprogrammen nicht immer, oder manchmal nur schwer möglich, gleichzeitig Familienzusammenhänge in einzelnen Fenstern darzustellen. Manchmal sind auch Kinder falschen Familien zugeordnet und das kann nur über strukturierte Aufzeichnungen verglichen und dann bereinigt werden.

Das vorliegende Programm stellt einzelne Textfelder zur Verfügung, in denen Eltern und Kinder frei eingetragen, bzw. aus den Genealogieprogramm über die Funktion markieren-kopieren-einfügen in das Merkblatt übertragen werden können. Letzteres verhindert Abschreibefehler.

Es gibt zwei Größen des Bemerkungsfeldes, so wie im rechten Bild, vier Familien, mit kleinerem Bemerkungsfeld oder nur zwei Familien, wie im unteren Bild und dafür mit

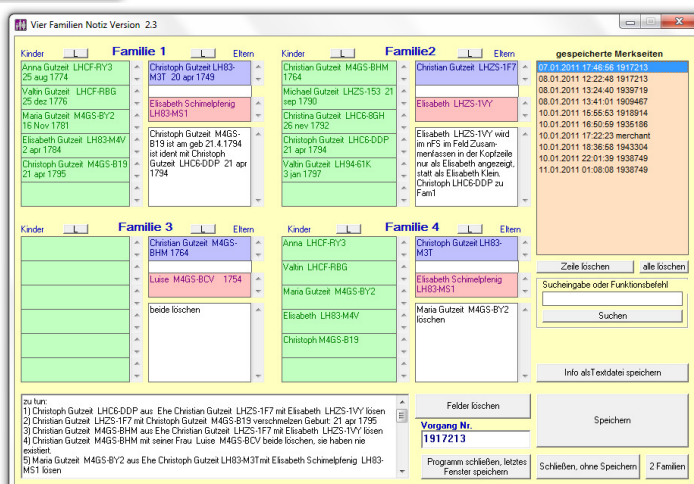


einem großen Bemerkungsfeld. Je nach Bedarf kann zwischen den beiden Varianten mittels der Schaltfläche, >2 Familien-4 Familien< rechts unten im Programmfenster umgeschaltet werden.

Die kleinen Bemerkungsfenster bei den Familien sind für familienspezifische Bemerkungen vorgesehen, wie z. B. Kind1 dieser Familie gehört als Kind 3 zu Familie4. Im unteren Bild ist ein Beispiel zu sehen.

Im großen Bemerkungsfenster können z.B. Maßnahmen festgehalten werden, die für diese Familien zu treffen sind, wie etwa Löschungen, Zusammenlegungen, Trennungen, etc.

Die Textfelder sind mit rechter Laufleiste versehen, somit können auch längere Texte geschrieben und bearbeitet werden.



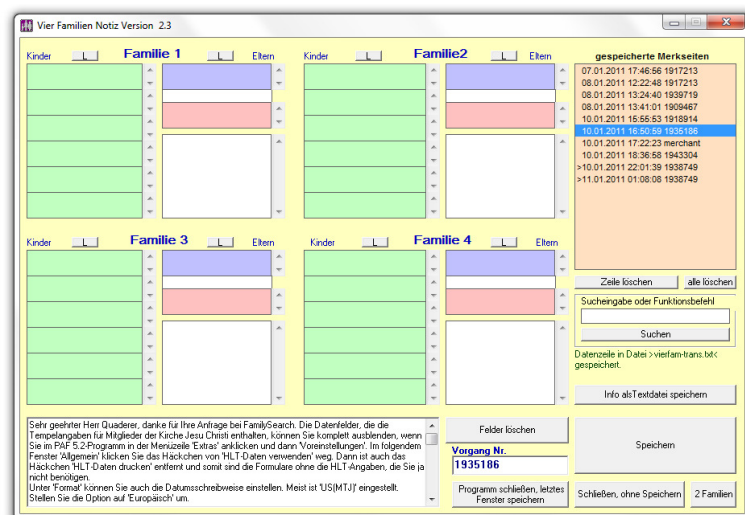
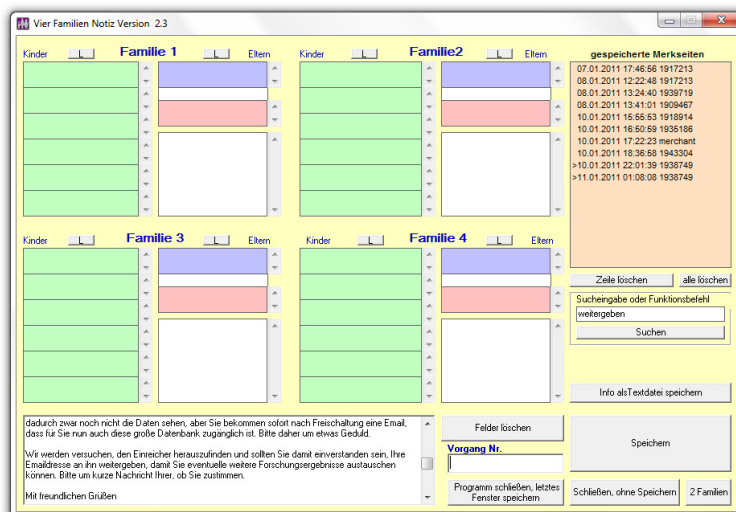
Die Eingaben werden mit der Schaltfläche >Speichern< in der Programmdatenbank „vierfam.dat“ gespeichert und jeweils mit dem Datum, Uhrzeit und dem Text aus dem Feld >Vorgangsnummer< versehen. Diese einzelnen Einträge sind im Listefeld zu finden. In dieses Textfeld kann aber auch z.B. der Familienname von zu bearbeitenden Familien eingetragen werden. Wird im Listefeld ein Eintrag markiert, so erscheinen die zugehörigen Daten in den Textfeldern. Nach weiteren Erkenntnissen können diese Daten ergänzt oder geändert werden und danach wird die Ergänzung wieder mit >Speichern< festgehalten. Es entsteht auf diese Weise eine Chronologie der Entwicklung eines Verbesserungsvorganges der Daten z.B. in NewFamilySearch. Für diese Aufgabe wurde das Programm auch entwickelt.

Weitere Funktionen:

Das Feld

>Sucheingabe oder Funktionsbefehl< dient als Eingabefeld für Textsuche. Im rechten Bild wurde als Suchbegriff „Weitergeben“ genommen. In der Datenliste ist nach Anklicken der Schaltfläche >Suchen< vor zwei Einträgen ein „>“ zu sehen. In diesen beiden Einträgen ist das Suchwort enthalten.

Das Programm hat auch noch weitere Funktionen, die über das Feld >Sucheingabe oder Funktionsbefehl< gesteuert werden können. So können z.B. einzelne oder mehrere Daten aus der Liste exportiert werden.



Die zu exportierende Datenzeile wird markiert und danach in das Feld >Sucheingabe< das Wort „export“ eingegeben. Im Fenster erscheint unter der Schaltfläche >Suchen< der Text „Datenzeile in Datei >vierfam-trans.txt< gespeichert.“ Diese Datei ist im Programmordner erstellt worden. Es ist möglich noch weitere Datenzeilen zu dieser Export-Datei auf die beschriebene Weise hinzu zufügen.

Diese Funktion ermöglicht Vorgänge an andere Bearbeiter zu senden (z.B. als

Anhang in einer Email) und da Ergänzungen oder Korrekturen immer mit einem neuen Namen (Datum + Zeit) gespeichert werden, kann nichts verloren gehen (überschrieben werden).

Mit der Eingabe von >import< wird eine Datei >vierfam-trans.txt<, die im Programmverzeichnis gespeichert ist, eingelesen und danach gelöscht. Die Daten aus dieser Datei werden an die Liste angehängt, unabhängig vom Datum. Importierte Daten sind daran zu erkennen, dass sie nicht in die übliche chronologische Reihung in der Liste passen. Sollten die importierten Daten nicht wichtig sein, können diese wie alle anderen Daten aus der Liste gelöscht werden.

Mit der Eingabe von >datacheck< wird ein kurzes Prüfprogramm der Datendatei ausgelöst. Als Ergebnis wird entweder die Richtigkeit der Datendatei bestätigt oder eine Fehlermeldung angezeigt. Sollte dies der Fall sein, so kopieren Sie die Datendatei >vierfam.dat< aus dem Programmverzeichnis und senden Sie diese als Emailanhang an> n.willmann@aon.at< .

Mit der Eingabe von >hilfe< wird eine kurze Beschreibung des Programmes und der Befehle im großen Textfeld angezeigt.

Es gibt noch eine Schaltfläche >Info als Textdatei speichern<. Nach dem Anklicken wird im Programmverzeichnis eine Textdatei gespeichert, in der alle Informationen (alle Felder) des Merkfensters enthalten sind. Diese Datei kann in eine Email kopiert oder als Anhang angehängt werden. Der Name der Datei setzt sich aus „Text_“, dem Feld >Vorgangs Nr._< und der Datums- und Zeitangabe zusammen. Die Dateierweiterung ist „.txt“.

Installation:

Laden sie das Programm aus dem Internet von > www.nw-service.at/zip/vierfamsetup23.zip < herunter.

Erstellen sie einen neuen Ordner z.B. auf dem Desktop. Bezeichnen Sie diesen z.B. mit“ VierFamMerk“.

Kopieren Sie die Datei in diesen Ordner.

Klicken Sie die Datei „vierfamsetup23.zip“ mit einem Doppelklick an. Die Datei wird entpackt.

Im Programmverzeichnis sind folgende Dateien vorhanden:

Datei	Funktion
beschreibung-vierfam.doc	Die Beschreibung, die Sie gerade lesen
param.txt	Eine Hilfsdatei für das Programm „zeich-34.exe“
vierfam.dat	Beispieldaten zum Ansehen und Üben
vierfam110107-ver232.exe	Eigentliches Programm
zeich-34.exe	Hilfsprogramm zur Erstellung der Textdatei

Das Programm wurde von Norbert Willmann, derzeit Dienstmissionar im FamilySearch-Support, erstellt. Sollte es Verbesserungsvorschläge geben, schicken Sie bitte eine Email an: n.willmann@aon.at.

Auf der Seite www.nw-service.at sind weitere Hilfsprogramme zum Herunterladen bereitgestellt.